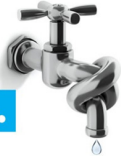


A CIM Alto Minho declina qualquer responsabilidade na utilização das previsões que são disponibilizadas neste meio que tem por base os modelos e informação de diversas agências meteorológicas, principalmente no que se refere a eventuais danos ou prejuízos que advêm para os utilizadores. **ESTA INFORMAÇÃO NÃO SUBSTITUI O AVISO OFICIAL DO RISCO E DO ALERTA DAS ENTIDADES COMPETENTES.**

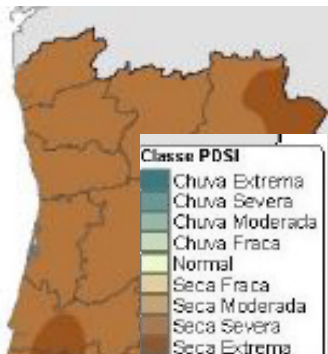
## MONITORIZAÇÃO DA SECA

**Um minuto por dia, vamos fechar a torneira à seca.**

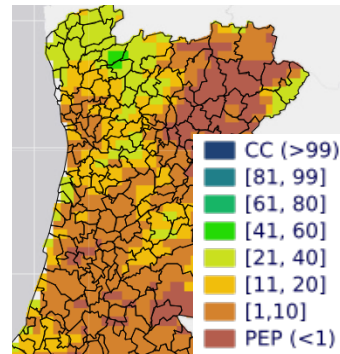


**PERÍODO: 31 DE AGOSTO A 15 DE SETEMBRO DE 2022**

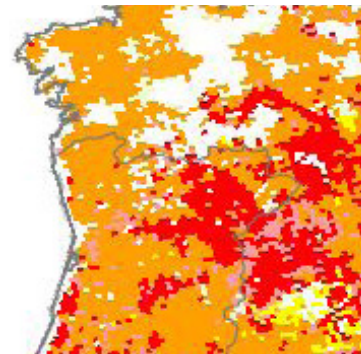
ÍNDICE DE SECA - IPMA  
PDSI - JULHO 2022



PERCENTAGEM DE ÁGUA NO SOLO - IPMA  
30.08.2022



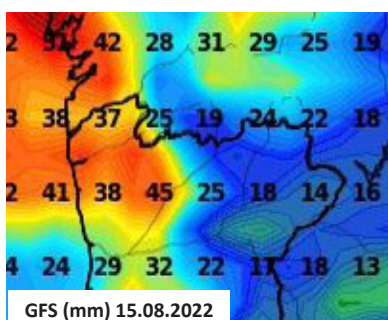
ÍNDICE DE SECA - Observatório Europeu da Seca | Copernicus  
31.08.2022



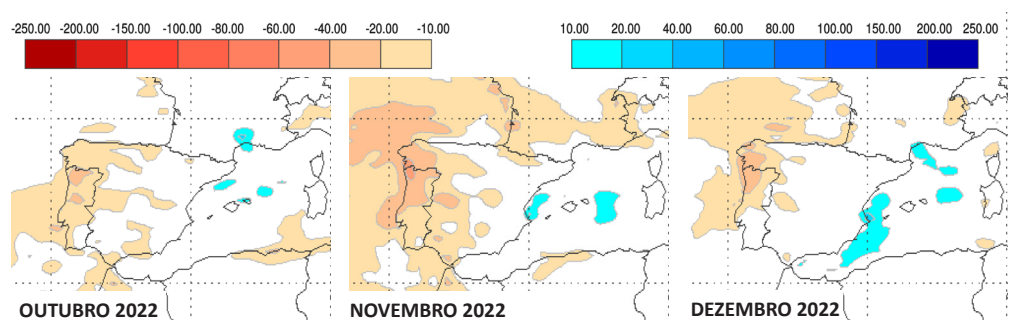
- Watch: rainfall deficit
- Warning: soil moisture deficit
- Alert: vegetation stress following soil moisture and vegetation deficit
- Full recovery to normal conditions
- Temporary soil moisture recovery
- Temporary vegetation recovery

### PREVISÃO DA PRECIPITAÇÃO

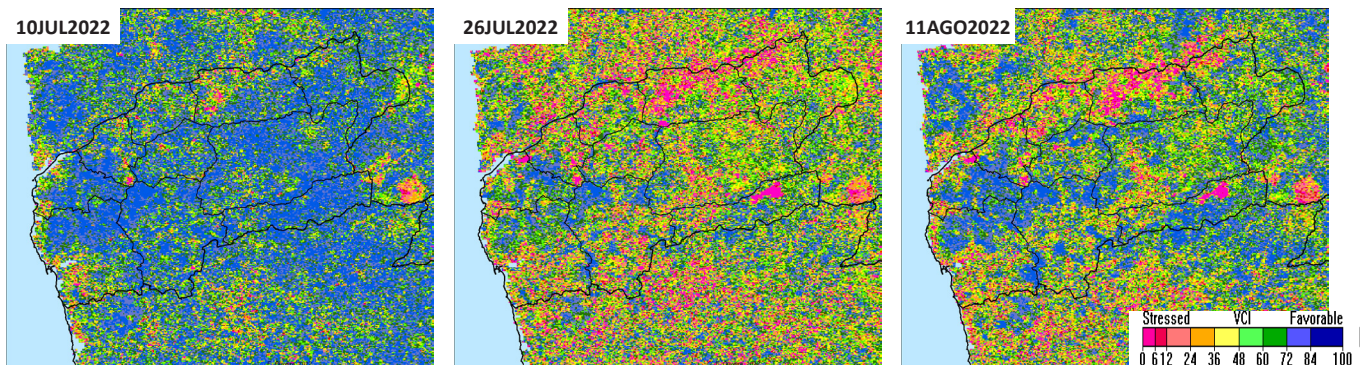
PRECIPITAÇÃO ACUMULADA ATÉ 15.09.2022



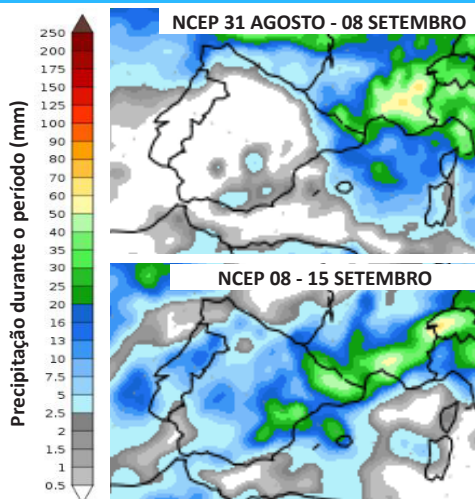
PREVISÃO MENSAL DE LONGO PRAZO DE ANOMALIAS DE PRECIPITAÇÃO (mm) . ECMWF 31.08.2022



### EVOLUÇÃO DO ÍNDICE DA CONDIÇÃO DA VEGETAÇÃO (VCI) NAS ÚLTIMAS 3 QUINZENAS (E. OLIVEIRA, 2022)



### EVOLUÇÃO DA SITUAÇÃO



Os principais modelos meteorológicos indicam um aumento da probabilidade de precipitação na primeira quinzena de setembro. No entanto, a temperatura média deverá encontrar-se acima dos valores normais para a época. Por outro lado, os valores acumulados de precipitação deverão ser inferiores às normais climatológicas.

A data de hoje, a larga maioria dos modelos meteorológicos indica que o outono poderá ser anormalmente mais seco, o que se poderá traduzir numa estação onde a situação de seca tenderá a agravar-se.

Nos próximos dias (entre 03 e 08 de setembro) espera-se a chegada de sistemas de baixas pressões que poderão alcançar o território, deixando alguma precipitação e ventos que poderão soprar com maior intensidade.

Quanto à evolução da condição da vegetação no Alto Minho, verifica-se uma normalização em grande parte do território, devido à redução da temperatura e ao aumento da humidade relativa. Contudo, os municípios de Monção e Melgaço continuam a apresentar vegetação em stress ou próximo ao stress vegetativo, principalmente na zona do Vale do Minho.