

A CIM Alto Minho declina qualquer responsabilidade na utilização das previsões que são disponibilizadas neste meio que tem por base os modelos e informação de diversas agências meteorológicas, principalmente no que se refere a eventuais danos ou prejuízos que advenham para os utilizadores. **ESTA INFORMAÇÃO NÃO SUBSTITUI O AVISO OFICIAL DO RISCO E DO ALERTA DAS ENTIDADES COMPETENTES.**

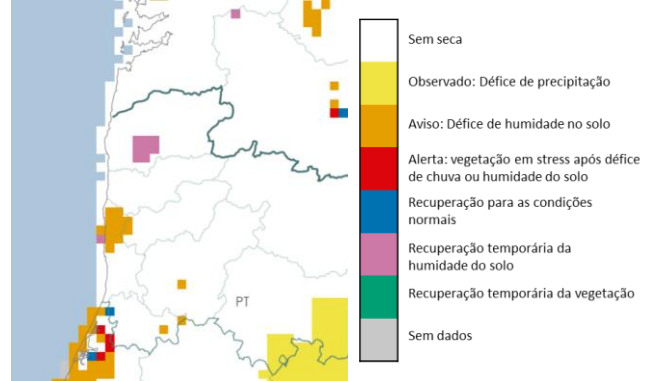
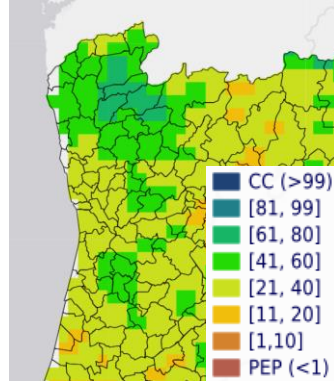
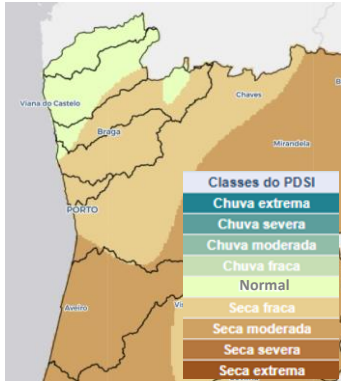


**PERÍODO: 10 DE SETEMBRO A 26 DE SETEMBRO DE 2023**

**Índice de seca | IPMA (PDSI) \_ ago23**

**Percentagem de água no solo | IPMA \_ 08set23**

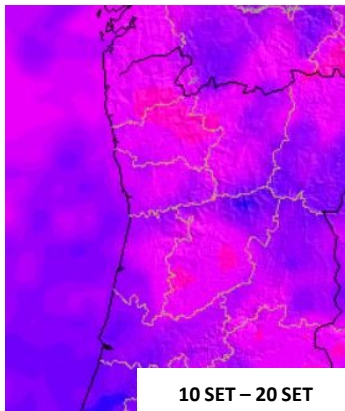
**Índice de seca | Observatório Europeu da Seca (Copernicus) \_ 11set23**



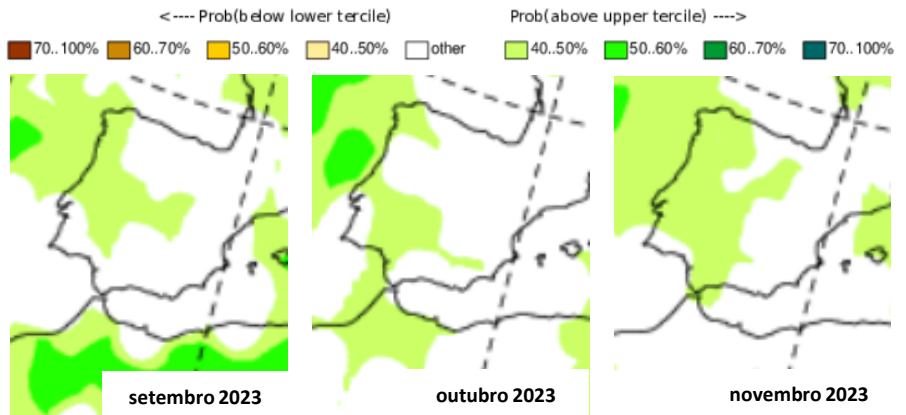
**PREVISÃO DA PRECIPITAÇÃO**

**Precipitação acumulada (mm) | METEORED**

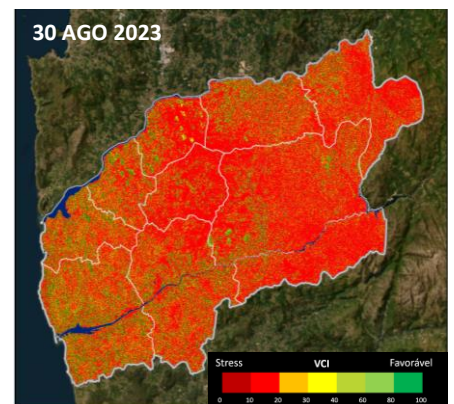
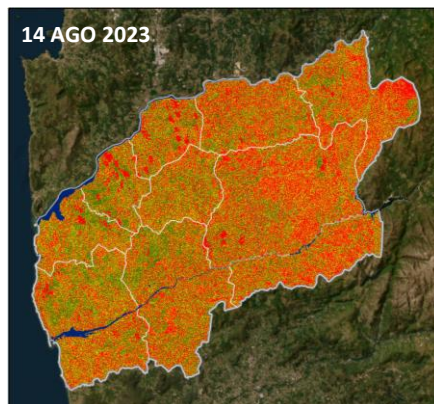
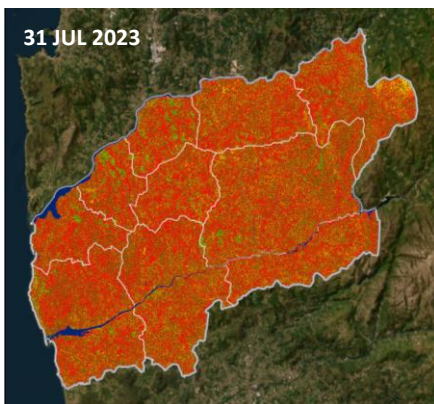
**Previsão mensal de longo prazo de anomalias de precipitação (mm) | ECMWF**



10 SET – 20 SET



**EVOLUÇÃO DO ÍNDICE DA CONDIÇÃO DA VEGETAÇÃO (VCI) das últimas 3 quinzenas (12 JUL a 14 AGO)**



O Índice de Condição da Vegetação (VCI) é utilizado para monitorizar ambientes naturais e agrícolas, avaliando a saúde e vitalidade da flora através da análise das alterações na forma como refletem a luz em imagens de satélite. Este índice combina informações do índice NDVI, utilizando as bandas do vermelho e do infravermelho próximo, para detetar alterações na cobertura vegetal ao longo do tempo. É particularmente útil para identificar áreas afetadas pela escassez de água, por exemplo. Valores mais elevados de VCI indicam vegetação mais saudável e exuberante, enquanto valores baixos podem apontar para situações de stress ou degradação das plantas.

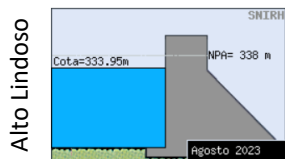
A CIM Alto Minho declina qualquer responsabilidade na utilização das previsões que são disponibilizadas neste meio que tem por base os modelos e informação de diversas agências meteorológicas, principalmente no que se refere a eventuais danos ou prejuízos que advenham para os utilizadores. **ESTA INFORMAÇÃO NÃO SUBSTITUI O AVISO OFICIAL DO RISCO E DO ALERTA DAS ENTIDADES COMPETENTES.**



**PERÍODO: 10 DE SETEMBRO A 26 DE SETEMBRO DE 2023**

## ARMAZENAMENTO NAS ALBUFEIRAS DO ALTO MINHO (AGOSTO)

Situação das albufeiras em agosto de 2023 | SNIRH

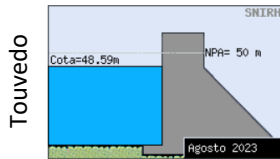
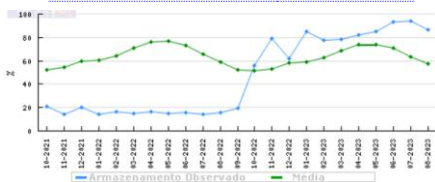


Capacidade Total de Armazenamento (10<sup>3</sup> m<sup>3</sup>) | Área Inundada ao NPA (ha)

390 000 | 1 072

Agosto 2023

337 117 (86.4%) | n/d (n/d)

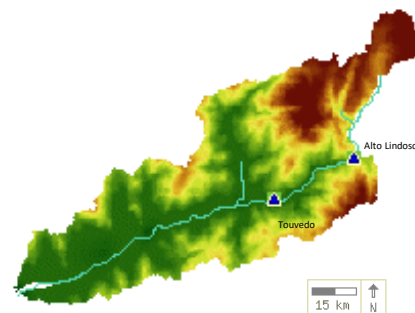
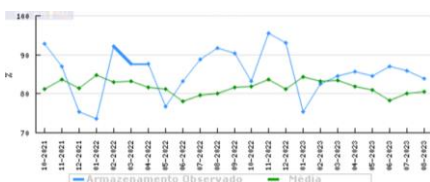


Capacidade Total de Armazenamento (10<sup>3</sup> m<sup>3</sup>) | Área Inundada ao NPA (ha)

15 500 | 172

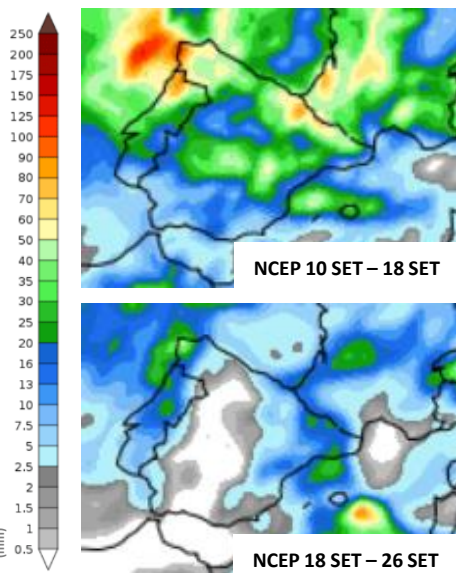
Agosto 2023

13 003 (83.9%) | n/d (n/d)



**Evolução do armazenamento das albufeiras nos anos hidrológicos 2021/22 e 2022/23**

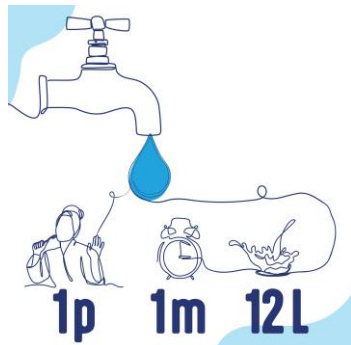
Precipitação (mm) | weather online



## EVOLUÇÃO DA SITUAÇÃO

Os modelos meteorológicos indicam um aumento da probabilidade de ocorrência de precipitação na primeira semana da quinzena, comparativamente com aquela registada na semana anterior. Na segunda semana, ainda que haja probabilidade de precipitação, esta será em menor quantidade. No que concerne o PDSI, constata-se que todo o Alto Minho se encontra dentro dos parâmetros normais de seca. Relativamente à percentagem de humidade do solo, em quase todo o território os valores variam entre 41 e os 80%, ainda que parte dos municípios de Valença Monção e Melgaço, apresentem valores entre os 21 e os 40%. À data, a maioria destes modelos sugere que o final do verão e o início do outono poderão não ser tão secos como os do ano passado, ainda que a probabilidade de ocorrência de chuva não seja elevada. Importa salientar que estas informações derivam de modelos meteorológicos e, por conseguinte, constituem previsões. No que se refere ao armazenamento de água nas albufeiras no Alto Minho, verifica-se que, em agosto de 2023, quer a do Alto Lindoso, quer a de Touvedo, apresentavam níveis satisfatórios (ainda que mais baixos do que aqueles do mês anterior), com 86,4% da capacidade (uma diminuição de 8% em relação a julho) e 83,9% (uma diminuição de 1,9% relativamente a julho), respetivamente. Em relação ao estado da vegetação, analisando o índice VCI, observam-se variações nos indicadores de stress hídrico ao longo das últimas três quinzenas. Assim, verifica-se que entre o final do mês de julho e meados do mês de agosto a vegetação recuperou favoravelmente, voltando os níveis do stress hídrico a aumentar no final do mês de agosto.

## BOAS PRÁTICAS DE UTILIZAÇÃO DA ÁGUA



*“A eficiência hídrica e a utilização consciente da água são questões cada vez mais centrais para a humanidade. A água é um recurso escasso, fundamental à vida e, no contexto das alterações climáticas em que vivemos, é essencial utilizá-la de forma consciente e eficiente.”*



**VERIFIQUE REGULARMENTE AS CANALIZAÇÕES**

E faça a leitura mensal do contador. Estas ações podem ajudar a identificar eventuais fugas de água.

Fonte: AdP – Águas de Portugal, SGPS, S.A  
<https://portaldagua.pt/>